

# LAN ISTRIPUAK ETA GAIXOTASUN PROFESIONALAK 2015

2016ko otsaila



[www.lab.eus](http://www.lab.eus)



## LAN ISTRIPUAK ETA GAIXOTASUN PROFESIONALAK 2015

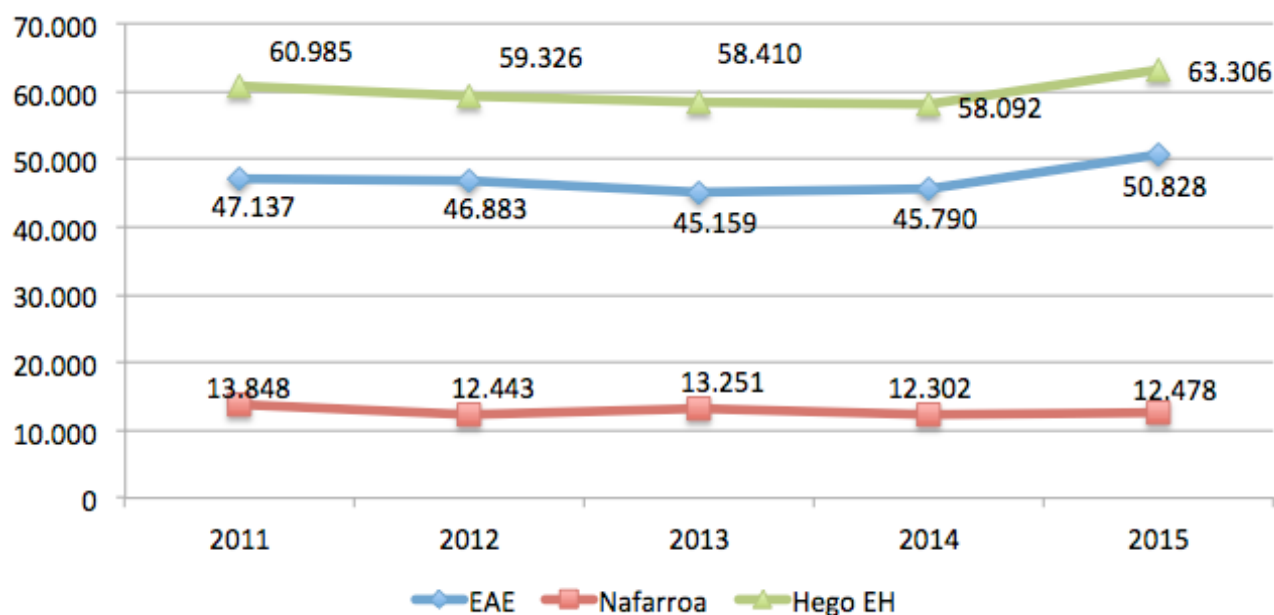
- 2015. urtean, oro har, %8,7an handitu zen istripuen kopurua, eta larritasunaren arabera:
  - Bajarik gabeko istripuak %9an handitu dira.
  - Baja arina dutenak: %8,1.
  - Larriak: %12,8.
  - Hilgarriak: %41.
- Bajarik gabeko istripuei dagokienez, 2011ko mailen ginetik gaude (2011an 60.985 eta 2015ean 63.306).
- Egunero 267 lan istripu jazotzen dira. Edo bestela esanda, 5 minuturo lan istripu bat gertatzen da. Istripu horietako 164k ez dute bajarik eragiten, eta 102k egun bat baino gehiago irauten duen ezintasuna sortzen dute. Sei egunean behin istripu hilgarria gertatu ohi da.
- Lanbide gaixotasunak, guztira, %9an handitu ziren.
  - Nafarroan, %14,6an handitu ziren; baja eragiten dutenak, aldiz, %22,8 areagotu ziren eta bajarik gabekoak %7.
  - EAEn, %5,8an handitu ziren; baja eragiten dutenak, aldiz, %11,6an areagotu ziren eta bajarik gabekoak %14,2an.
- Egunero 12 bat lanbide-gaixotasun sortzen dira. Horietako 8k ez dute bajarik eragiten, eta lauk egun bat baino gehiago eragiten dute.
- Kontuan hartzen baditugu egun bat baino gehiagoko ezintasunak sortzen dituzten lan istripuak eta lanbide gaixotasunak:
  - Egunero 106 pertsonak hartzen dute baja.
  - Hots, 13 minutu eta erdiro langile batek hartzen du baja.

## LAN ISTRIPUAK

### BAJARIK GABEKO ISTRIPUAK

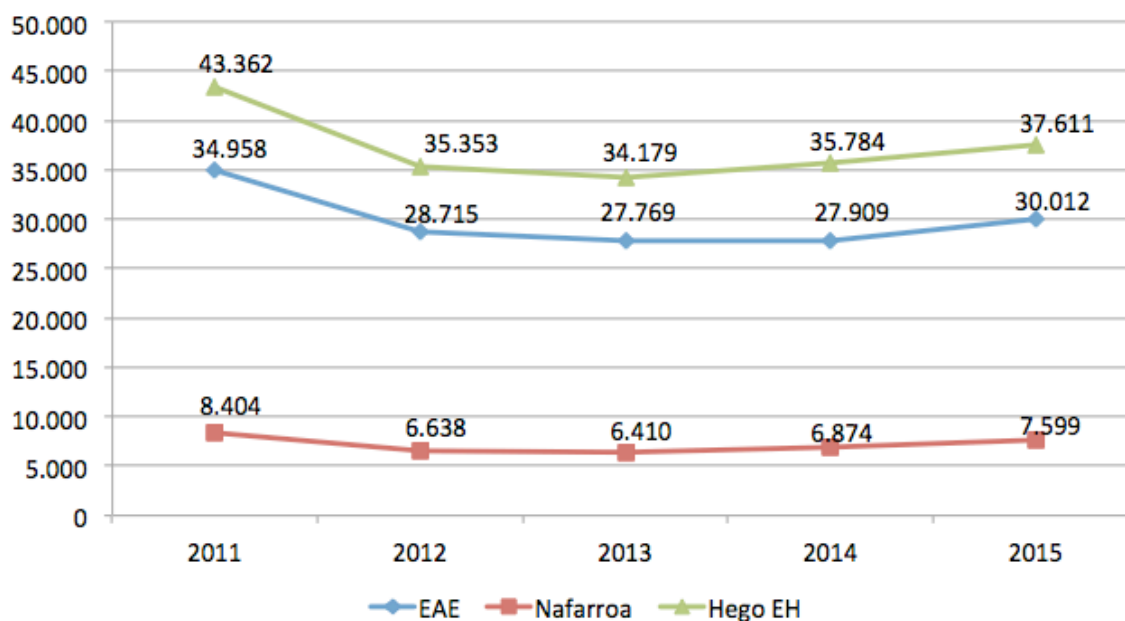
Nafarroan nahiz EAEn, 2014 urtearekin alderatuta, bajarik gabeko istripuak nabarmenki areagotu dira. Termino absolutuetan, Hegoaldean duela bost urte ematen ziren datuen oso gainera gaude..

*Bajarik gabeko istripuen bilakaera 2011-2015*



### LAN ISTRIPU ARINAK

*Laneko istripu arinen bilakaera 2011-2015*

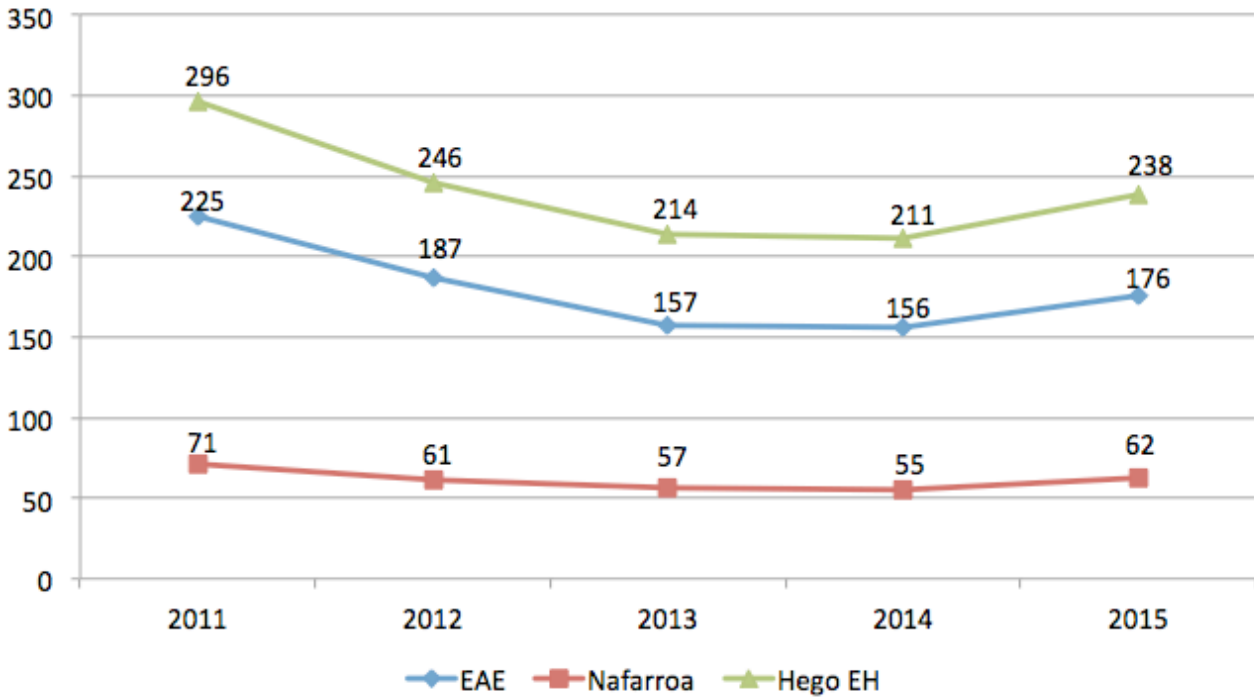


Nafarroan nahiz EAEn 2013 urteaz geroztik, istripu mota honen gorako joerari eusten zaio, hots, ez da unean uneko gorakada, goranzko joera duen aldeketa baizik.

## LAN ISTRIPU LARRIAK

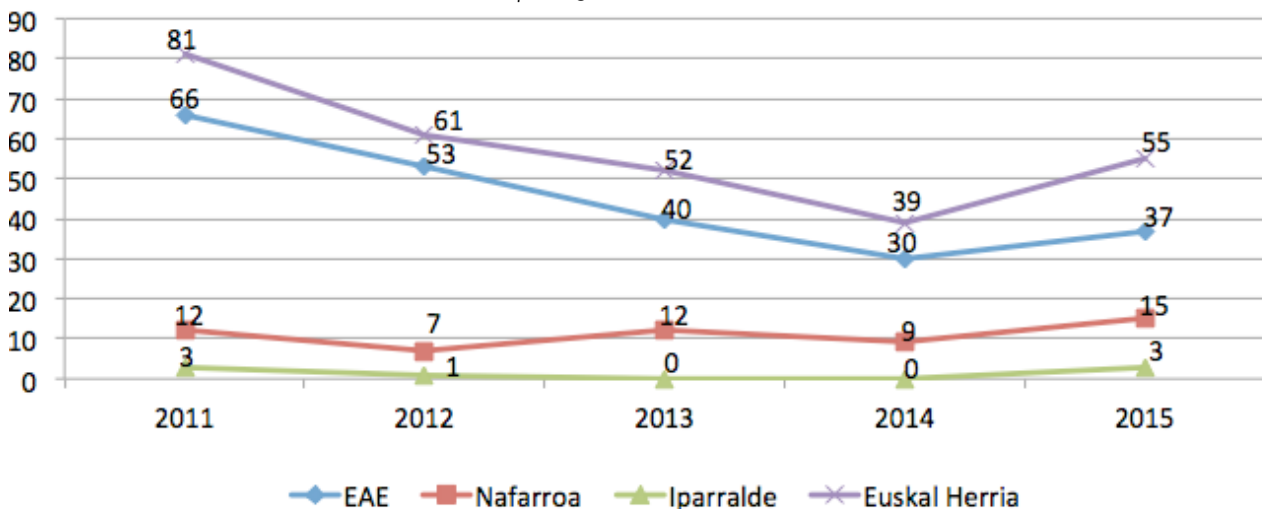
Nafarroan nahiz EAEn, 2014. urtearekin alderatuz, istripu larrien kopurua nabarmenki handitu da.

*Lan istripu larrien bilakaera 2011-2015*



## LAN ISTRIPU HILGARRIAK

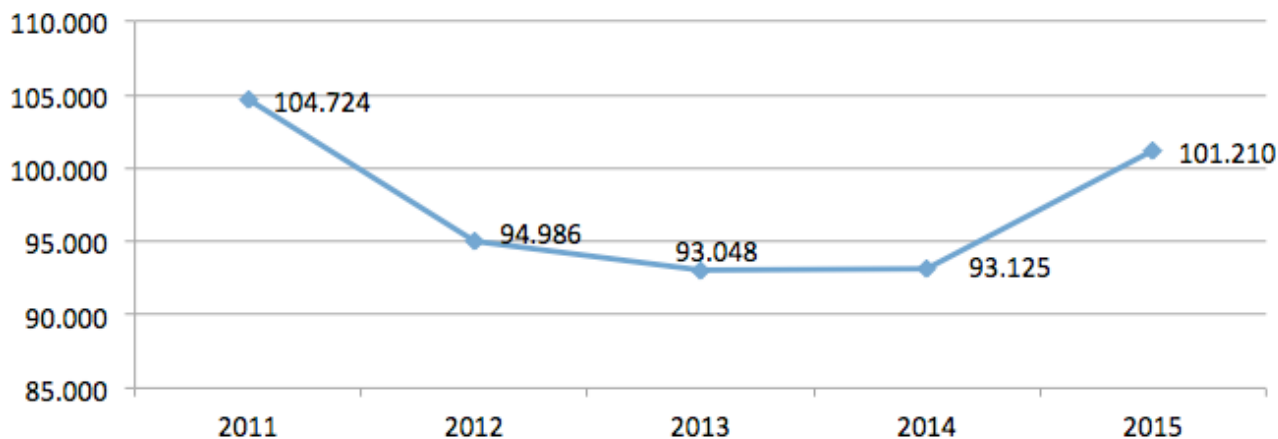
*Lan istripu hilgarrien bilakaera 2011-2015*



EAEn nahiz Nafarroan, istripu hilgarri gehiago eman dira, 2014. urtearekin alderatuta. Nafarroako estatistika aipamen berezia merezi du, zerraginak dirudi, ez du eredurik, hots, kanpoko eragileen menpe dago, baita ere, esan genezake, urte batzuetan lan istripuetan hildakoen kopurua gora eta bestetan behera egitea zortearen baitan dagoela..

## LAN ISTRIPUAK GUZTIRA

Lan istripuek guztira, bilakaera 2011-2015



Oro har, laneko ezbeharren joera nabarmenki aldatzen ari dela ikus dezakegu; 2013. urtean lan istripu gutxien izan ziren. Baina ordudanik, pittinka handitu dira, 2014. urtean nahiz 2015.ean, non azken horretan, laztasun handiagoz handitu baitzen.

### Estatistikek izkutatzen dutena

Adierazi dizuegunez, estatistika ofizialek errealitatearen alderdi bakarra erakusten digute, alegia, izeberraren tontorra: alde batetik, lanean sortzen diren min guztiak ez direlako onartzen, eta bestetik, **langileriaren alderdi garrantzitsua kanpoan uzten dutelako:**

- Inoren kontura lan egiten duten langileak.
- Etxeko langileak.
- Ezkutuko ekonomia.
- Datuotan ez dira kontuan hartzen, Euskal Herrian lan istripua jasan duten, baina haien enpresa beste autonomia erkidegokoak edo beste estatukoak diren langileak.

Horregatik, estatu mailan egin diren hainbat ikerketetan istripuen azpi-erregistro batez aritzen dira, zeina %30 ingurukoa den.

Horrez gain, **Laneko Ikuskaritzak**, argitaratu zuen 2012. urteko txostenean, egiaztatu zuen **arriskuaren gutxiespena bi bidetan:**

- gizarte segurantzarekin lankidetzan diharduten mutualitateek gero eta **garrantzia txikiagoa ematen diote istripuen larritasunari**. Gehienak arintzat jotzen dituzte, Ikuskaritzak larriagoak direla egiaztatu arren.
- Istripu-partea tramitatzen ez dituzten enpresetan, horregatik **mutualitateek "bajarik gabeko istripuztat" jotzen dituzte.**

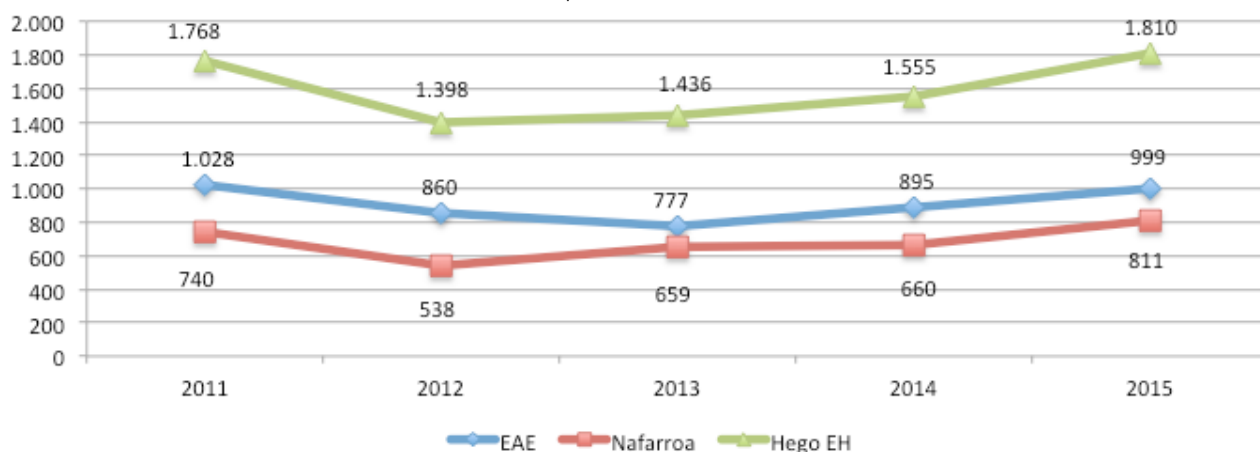
Intzidentzia-indizeari dagokionez, esan, azken urteotan, ISPLN eta OSALAN erabiltzen ari direla murrizpenaz hitz egiteko, baina hala ere, LAB sindikatuak haren baliagarritasuna zalantza handiz dakusa, hainbat zergatia direla eta:.

- Ez dira kontuan hartzen benetako lan orduak, langile kopurua baizik; horren harira, 8 orduz lan egiten duen langileak, zein ordu batez diharduenak, berdin-berdin hartzen dituzte kontuan. Eta kontuan hartzen badugu, ondorio nagusienetako bat lanaldi partzialen orokortzea dela, aipatu indizeak ez du egiaz neurtzen egungo egoera.
- Horrez gain, kalkulua gizarte segurantzari afiliatu diren langileetan oinarrituz egiten da; hori dela eta, beren jatorrizko herrialdeetan kontratatutako langileak (eraikuntzan), zein ekonomia ezkutuan dihardutenak at uzten dira.
  - Eta kontuan hartzen badugu hainbat sektoretan, eraikuntzan adibidez, azpikontraten katearen jatorria kanpokoak dela, aipatu langileak ez dira zenbatzen kalkulua egiteko.
  - Honez gain, ezkutuko ekonomia BPG-ren %24,6ra arte handitu da, kontuan hartuz, 2008. urtean kalkulatzen zen tasa %17,8koa zela.

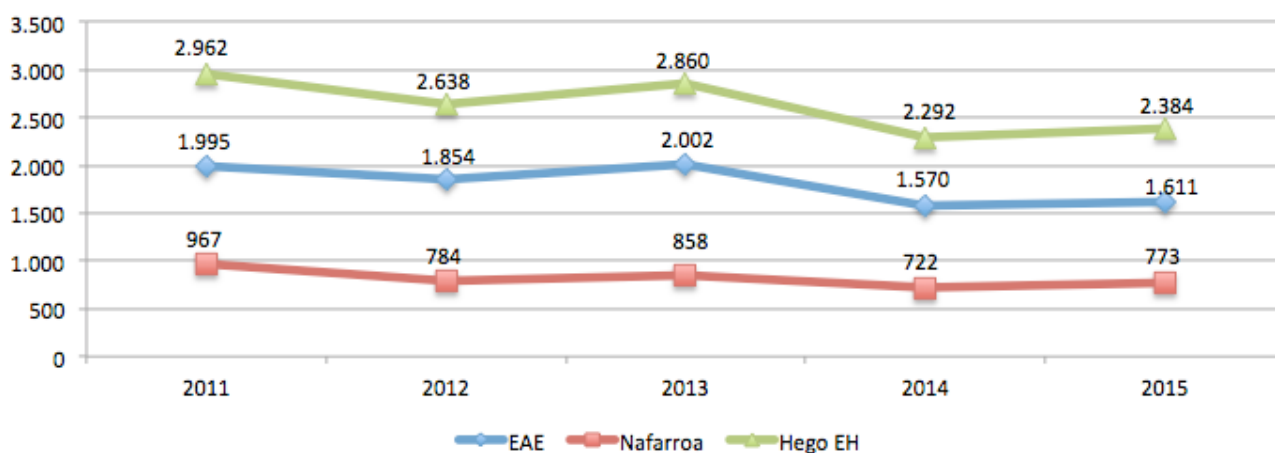
Hortaz, argi dago gaur egun dauzkagun informazio estatistiko sistemek ez dutela errealitatea islatzen. Eta hala ere, 2015. urtean, lan istripuen kopurua areagotu da kalifikazio guztietan (baja gabekoak, arinak, larriak eta hilgarriak); horrek agerian uzten du, premiazko neurririk bideratu ezean, datozen urteotan, lan istripuen kopurua pittinka handitzearen lekuko izango garela

## GAIXOTASUN PROFESIONALAK

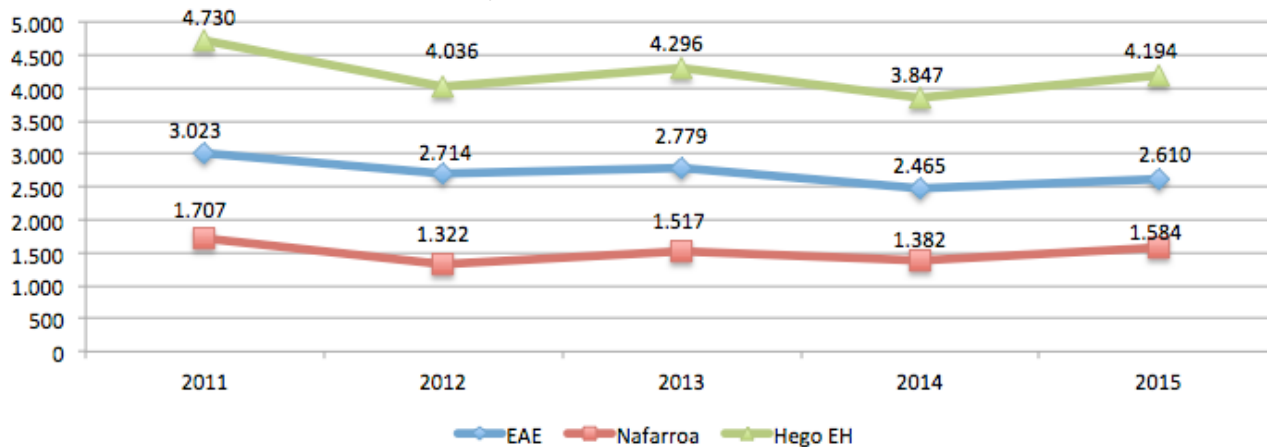
Bajadun gaixotasun profesionalen bilakaera 2011-2015



Bajarik gabeko gaixotasun profesionalen bilakaera 2011-2015



Gaixotasun profesionalak guztira, 2011-2015 bilakaera



Azken urteotan lanbide gaixotasunen aitortzean zerragin estatistika baten lekuko gara (hori nabarmen ageri da Nafarroan nahiz EAEn ematen diren guztizko datuetan). Hori esparru honetan dauden azpi-aitortpenengatik gertatzen da. Alde



batetik, mutualitateek ukatzen dute patologien laneko jatorria, INSSak jarraitzen die mutualitateen patronalek egiten dituzten postulatuei, eta laneko gaixotasunak onar dakizkien gaixoei epaiketa luze eta bihurri aurre egin behar ohi diete.

Nahiz eta 2006. urtean garrantzia berezia ematen zitzaion osasun sistema publikoan diharduten medikuei lanbide gaixotasunen susmoa aitortzeko, eta horrela, ezagutzera eman zitezen ezkutuko lanbide gaixotasunak. Hala, ikus dezakegu, EAEn markoa egin arren, ez duela edukirik. Arautegia egin dute lanbide gaixotasun susmoaren jakinarazpena egin ahal izan dadin, baina ez da ez bitartekorik ez eta baliabiderik jarri errealitate bihur dadin.

Eta Nafarroari dagokionez, "zentinela medikuen programa" izenekoarekin hamaika urtez aritu izanaren esperientziaren abantailaz jardunagatik, gaur gaurkoz, ez du aukera hori eraman haren ordenamendu juridikora, antzemateke dauden (denak ez) patologia gutxi batzuetara mugatzen dira, eta ez du Nafarroako langilegoaren %100a babesten.

Lan istripuen jokabidea eta Europako Batasun osoko lanbide gaixotasunak erreferentziatzen hartzen baditugu, emaitza argigarria da: lan istripuetan jazotzen den heriotza bakoitzeko lanbide gaixotasunek 18 heriotza eragiten dute Europako Batasunean. Aitzitik, Euskal Herrian ez dago halako parametririk. Izatez, lanbide gaixotasunen harira egin estatistiketan ez da heriotza bakar bat ere lanbide gaixotasunek eragindakoa; **nahiz eta, amiantoak eragindako gaixotasunengatik bakarrik, azken sei urtean, 153 langile hil diren** (2008.ean 12, 2009.ean 18, 2010.ean 24, 2011.ean 14, 2012.ean 29, 2013.ean 14, 2014.ean 22 eta 2015.ean 20). Zalantzarik gabe, honek adierazten du datuak ezkututzen direla, eta batik bat, lanbide gaixotasunen azpi-erregistroa dagoela eta honen ondorioak hilgarriak direla.

Baina ez bada ezagutu nahi errealitatea, ez badakigu zer ari den benetan gertatzen, ez daiteke ezer konpondu, ez daiteke konpondu ezagutzen ez dena.

## ERANSKINA

### LANEKO ISTRIPUEN ERANSKINA

2011	BAJARIK GABEA	ARINA	LARRIA	HILGARRIA
EAE	47.137	34.958	225	66
NAFARROA	13.848	8.404	71	12
IPARRALDE	(Sin datos)	(Sin datos)	(Sin datos)	3
TOTAL	60.985	43.362	296	81

2012	BAJARIK GABEA	ARINA	LARRIA	HILGARRIA
EAE	46.883	28.715	187	53
NAFARROA	12.443	6.638	61	7
IPARRALDE	(Sin datos)	(Sin datos)	(Sin datos)	1
TOTAL	59.326	35.353	246	61

2013	BAJARIK GABEA	ARINA	LARRIA	HILGARRIA
EAE	45.159	27.769	157	40
NAFARROA	13.251	6.410	57	12
TOTAL	58.410	34.179	214	52

2014	BAJARIK GABEA	ARINA	LARRIA	HILGARRIA
EAE	45.790	27.909	156	30
NAFARROA	12.302	6.874	55	9
TOTAL	58.092	34.783	211	39

2015	BAJARIK GABEA	ARINA	LARRIA	HILGARRIA
EAE	50.828	30.012	176	37
NAFARROA	12.478	7.599	62	15
IPARRALDE	(Sin datos)	(Sin datos)	(Sin datos)	3
TOTAL	63.306	37.611	238	55

### GUZTIRA

	BAJARIK GABEA	ARINA	LARRIA	HILGARRIA	GUZTIRA
2011	60.985	43.362	296	81	104.724
2012	59.326	35.353	246	61	94.986
2013	58.410	34.361	225	52	93.048
2014	58.092	34.783	211	39	93.125
2015	63.306	37.611	238	55	101.210
TOTAL	300.119	185.470	1.216	288	487.093

## GAIXOTASUN PROFESIONALAK

	NAFARROA			EAE			TOTAL		
	CB	SB	Total	CB	SB	Total	CB	SB	Total
2011	740	967	1.707	1.028	1.995	3.023	1.768	2.962	4.730
2012	538	784	1.322	860	1.854	2.714	1.398	2.638	4.036
2013	659	858	1.517	777	2.002	2.779	1.436	2.860	4.296
2014	660	722	1.382	895	1.570	2.465	1.555	2.292	3.847
2015	811	773	1.584	999	1.611	2.610	1.810	2.384	4.194
TOTAL	3.408	4.104	7.512	4.559	9.032	13.591	7.967	13.136	21.103